

Ewelina Miksa, Muzeum Bitwy pod Grunwaldem w Stębarku



## Historia badań archeologicznych na Grunwaldzie w latach 1958 – 2020

Pierwsze wzmianki o anomaliiach terenowych w okolicach Grunwaldu pochodzą z XVIII wieku i pisze o nich Friedrich Samuel Bock w książce *Próba gospodarczej historii naturalnej królestwa Prus Wschodnich i Zachodnich*. Zamieszczony w niej został opis terenu w pobliżu Stębarku. Mają się tam mieścić niecki, które były utożsamiane ze zbiorowymi mogiłami. Jak pisze Bock: „można tam znaleźć niebывалą liczbę ludzkich kości”<sup>1</sup>. Prawdopodobnie te elementy ukształtowania terenowego były prezentowane królowi pruskiemu Fryderykowi Wilhelmowi IV, który przybył na Grunwald 24 lipca 1842 roku<sup>2</sup>.

W 1868 r. Ernst Wichert temat niecek porusza w czasopiśmie *Altpreussische Monatschrift*. Oba zagłębienia miały znajdować się w okolicach wschodniej strony kaplicy, a ich powierzchnia sięgała do 16 m<sup>2</sup> oraz miała pełnić rolę grobów poległych wojowników<sup>3</sup>.

Emil Schnappel na początku XX wieku widział jeszcze niecki w pobliżu kaplicy<sup>4</sup>. W 1935 roku pisał, iż w rejonie kaplicy nie można odkryć już śladów po grobach. Wyraził też przypuszczenie są nimi wgłębienia w rejonach Grunwaldu, lecz ich przebadanie jest utrudnione. Spowodowane jest to działalnością chłopów, którzy

---

1 S. Ekdahl, *Grunwald 1410*, s. 299.

2 G. Świdorski, *Historia badań archeologicznych pola średniowiecznej bitwy pod Grunwaldem* [w:] Komunikaty Warmińsko – Mazurskie, t. 2, 2010, s. 137.

3 Ibidem.

4 Ibidem, s. 137-138.

wrzucając do nich zebrane z pola kamienie. Wspomina on też, że podczas prac ziemnych w nieckach odnajdywano ludzkie szczątki<sup>5</sup>.

Pierwsze udokumentowane prace archeologiczne związane z tematem bitwy grunwaldzkiej łączą się z poszukiwaniami „grobu rycerskiego” i rozpoczęły się w 1910<sup>6</sup> lub 1911 r. w kościele w Stębarku<sup>7</sup>. Przeprowadzone były one przez E. Schnippela – badacz podczas wykopalisk sprawdził obszar wokół kościoła, jak i sam obiekt<sup>8</sup>. W *Rocznikach, czyli kronikach sławnego Królestwa Polskiego* mowa jest, że mieli tam zostać pochowani najznamienitsi z poległych<sup>9</sup>. Odkryte podczas badań w kościele szkielety nie wiązały się jednak w żaden sposób z bitwą<sup>10</sup>.

W latach 1910 – 1913 wzdłuż drogi między Łodwigowem, a Grunwaldem odkryto ludzkie szkielety. Również na bagnach natknięto się na ciała znajdujące się w torfie. Dokonywano także przypadkowych odkryć w okolicznych wsiach<sup>11</sup>. Więcej na ten temat można znaleźć w niemieckiej literaturze<sup>12</sup>.

Niemieccy badacze, oprócz prowadzenia badań archeologicznych na polach Grunwaldu, zajmowali się także kolekcjonowaniem zabytków pozyskanych z pól – interesowały ich przede wszystkim kości ludzkie oraz elementy uzbrojenia – zbierali również pojedyncze informacje o odkryciach. Jednakże przypadkowy charakter takich odkryć oraz brak odpowiedniej dokumentacji powoduje, że nie można określić dokładnego pochodzenia przedmiotów<sup>13</sup>.

Prace wykopaliskowe rozpoczęto w 1958 r. i trwały one do 1960 r. Związane były ze zbliżającym się jubileuszem 550. rocznicy grunwaldzkiej. Kierownictwo nad pracami objął prof. Zdzisław Rajewski z Państwowego Muzeum Archeologicznego w Warszawie, lecz to mgr Romuald Odoj (Muzeum Mazurskie w Olsztynie, obecnie

5 S. Ekdahl, *Grunwald...*, op. cit., s. 300.

6 G. Świdorski, *Historia badań archeologicznych...*, op. cit. s. 138.

7 S. Ekdahl, *Grunwald...*, op. cit., s. 301.

8 G. Świdorski, *Historia badań archeologicznych...*, op. cit., s. 138.

9 *Jana Długosza Roczniki, czyli kroniki sławnego Królestwa Polskiego*, księga dziesiąta i księga jedenasta 1406-1412, Warszawa 1982, s. 140.

10 S. Ekdahl, *Grunwald...*, op. cit., s. 301.

11 Ibidem.

12 Patrz: E. Hartmann, *Der Kreis Osterode (Ostpr.): Daten zur Geschichte seiner Ortschaften*; E. Schnippel, *Vom Streitplatz zum Tannenberge* [w:] Prussia, t. 31.

13 G. Świdorski, *Historia badań archeologicznych...*, op. cit., s. 138.

Muzeum Warmii i Mazur) był odpowiedzialny za prowadzenie badań archeologicznych<sup>14</sup>. W pracach oprócz archeologów zaangażowani byli antropolodzy, lekarze medycyny, historycy, historycy sztuki i architekt<sup>15</sup>. Pod koniec 1958 r. rozpoczęto prace sondażowe, a latem następnego roku wykopaliska na dużą skalę. Teren jaki miał zostać przebadany był bardzo rozległy (ok. 30 km<sup>2</sup>) i archeolodzy otrzymali wsparcie od Ministerstwa Obrony. w pracach brały udział śmigłowce, samochody ciężarowe, detektory metali. W badaniach uczestniczyło 160 żołnierzy. Okoliczne zbiorniki wodne, które mogły mieć związek z bitwą zostały spenetrowane przez nurków<sup>16</sup> (duża miąższość mułu i mętność wody spowodowały, iż zamierzone cele nie zostały zrealizowane<sup>17</sup>).



Ryc. 1 Przeszukiwanie pola za pomocą wykrywacza metalu w latach 1958 – 1960. (Arne Homann, *Battlefield Archaeology of Central Europe – with a focus on Early Modern Battlefield* [w:] *Historical Archaeology in Central Europe*, red. Natascha Mehler, USA 2013, s. 206)

14 S. Ekdahl, *Grunwald...*, op. cit., s. 302.

15 R. Odoj, *Sprawozdanie z badań na stanowisku 1 (kaplica)*, [w:] *Rocznik Olsztyński*, t. 4, 1964, s. 219 – 220.

16 S. Ekdahl, *Grunwald...*, op. cit., s. 303.

17 K. Wolski, *Polskie pola bitew...*, op. cit, s. 74.

Celem tych badań było odnalezienie broni, bądź grobów, które mogły rzucić światło na przebieg i umożliwić dokładniejsze zlokalizowanie pola bitwy. Spodziewano się odkryć szkielety poległych na okolicznych bagnach czy w jeziorach<sup>18</sup>.

Badacze postawili sobie również za zadanie rozkopanie ruin kaplicy, która wzniesiona została z inicjatywy wielkiego mistrza Henryka von Plauen w 1411 roku, a w miejscu której miał zginąć Mistrz Zakonny Ulryk von Jungingen<sup>19</sup>. Podczas prac przy ruinach kaplicy stało się jasne, że miejsce to nie nadawało się na budowę (kaplica wzniesiona została na zboczu wzgórza o 10% spadku). Kilkadziesiąt metrów dalej było odpowiednie miejsce do postawienia kaplicy, ale z jakichś względów nie zostało ono wykorzystane. R. Odoj i Stanisław Herbst tłumaczą to zjawisko miejscem śmierci Mistrza Zakonu, jednakże z tymi przypuszczeniami nie zgadza się Stefan Kuczyński<sup>20</sup>. Problemem, który postanowiono także rozwiązać było to skąd nadeszły wojska polsko – litewskie. Według Jana Długosza polska armia rankiem 15 lipca wyruszyła spod Dąbrówna w kierunku Łodwigowa. Linia frontu przebiegać miała, więc między Stębarkiem, a Łodwigowem<sup>21</sup>.

Badania skumulowane były pomiędzy wsiami Grunwald na północy, Gardyny na południu, Dąbrówno na zachodzie, a od wschodu na jeziorze Mielno<sup>22</sup>. Otwartych zostało 21 stanowisk, lecz najwięcej prac było skoncentrowanych w rejonie kaplicy – st. nr 1. Godnymi uwagi są stanowiska nr 7 i 16. W pierwszym z nich natrafiono na konstrukcje kamienne, które prawdopodobnie były posadzkami zabudowań mieszkalnych i gospodarczych<sup>23</sup>. Terenem jakim objęto stanowisko nr 16 było wzgórze koło Ulnowa. Natrafiono tutaj na 73 szkielety, które prawdopodobnie związane były z bitwą. Pochowano tam szczątki mieszkańców wsi i jej okolicy. Miały one ślady po obrażeniach, które wskazują, iż zostali oni zabici<sup>24</sup>. Na pozostałych

18 S. Ekdahl, *Grunwald...*, op. cit., s. 303.

19 Ibidem, s. 304 – 305.

20 Ibidem, s. 316 – 317.

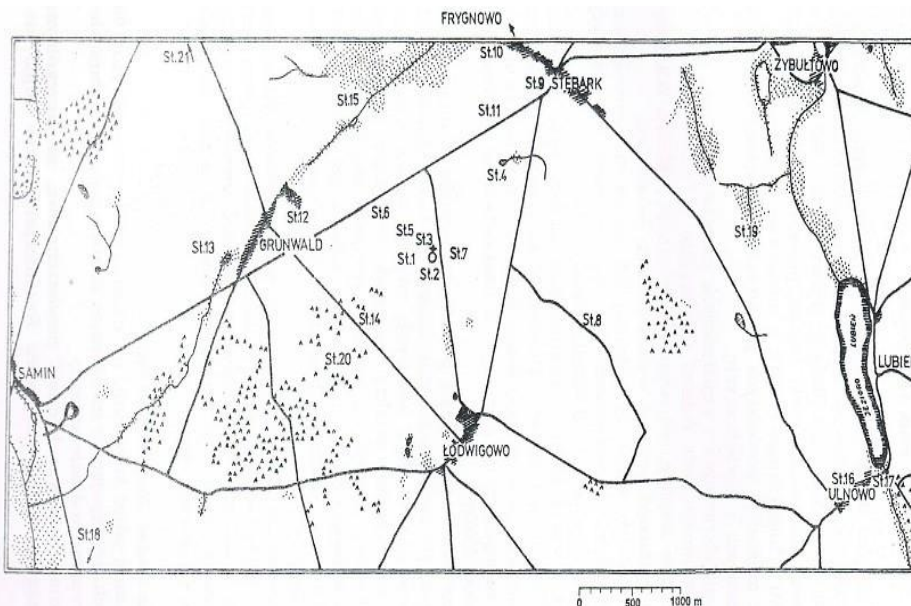
21 S. Ekdahl, *Grunwald...*, op. cit., s. 305 – 306.

22 G. Świdorski, *Historia badań archeologicznych...*, op. cit., s. 139.

23 S. Ekdahl, *Grunwald...*, op. cit., s. 307; Z. Rajewski, *Sprawozdanie ogólne z badań archeologicznych*, [w:] *Rocznik Olsztyński*, t. 4, 1964, s. 201.

24 S. Ekdahl, *Grunwald...*, op. cit., s. 309.

stanowiskach odkryto liczne ilości ceramiki średniowiecznej i nowożytnej oraz przedmioty żelazne, których niestety nie udało się zidentyfikować<sup>25</sup>.



Ryc. 2 Rozmieszczenie stanowisk archeologicznych (Rajewski Z., Sprawozdanie ogólne z badań archeologicznych, „Rocznik Olsztyński”, 1964, t. 4, wkładka)

Głównym celem archeologów było rozkopanie ruin kaplicy i terenu wokół niej. W wyniku prac w tych miejscach natknięto się na znaleziska grobowe. W kaplicznej krypcie na głębokości ok. 0,5 m natrafiono na dużą liczbę spalonych kości, między którymi leżały stopione bryłki srebra i brązu. Pozyskano także fragmenty rękawicy pancernej oraz kilka gwoździ<sup>26</sup>. Na środku kaplicy odkryto przepalone kości i pozostałości drewnianych elementów. Kości miały małe rozmiary, co powiązane jest z bardzo wysoką temperaturą podczas spalania. Należy pamiętać, że palenie ciał nie było akceptowane przez Kościół. Prawdopodobnie kremacja poległych została narzucona ze względów higienicznych. Istnienie krypty wiąże się też z pierwszą fazą istnienia kościoła<sup>27</sup>. Spalone ludzkie kości znajdowały się na zewnątrz kaplicy,

25 Ibidem, s. 306 – 311.

26 S. Ekdahl, *Grunwald...*, op. cit., s. 312.

27 R. Odoj, *Sprawozdanie z...*, op. cit., s. 229.

między II a III przyporą ściany północnej. Liczne ilości kości były również w warstwach wokół kaplicy, związanych z wtórnym złożem w warstwie II. Waga odnalezionych fragmentów kostnych wynosiła od 80 do 100 kg i prawdopodobnie pochodziły od 200 – 300 ludzi. Według R. Odoja znaleziska wiążą się z bitwą, gdyż kościół nie zezwalał na palenie zwłok<sup>28</sup>. Prace archeologiczne doprowadziły do odkrycia na terenie kaplicy kilku grobów z całymi szkieletami. Pierwszy z nich zawierał czaszki należące do młodych (20 – 35 lat) mężczyzn, na których widniały ślady po uderzeniach ostrą bronią<sup>29</sup>. Grób ten został szczegółowo przebadany w 1962 r. Zawierał on 8 szkieletów, które ułożone były w 3 warstwach w porządku anatomicznym. W kościach jednego z nich tkwiły dwa belty kuszy<sup>30</sup>. Drugi grób został częściowo zniszczony przez fundamenty kaplicy. Odkryto tam około 20 szkieletów, które przynależały do mężczyzn poniżej 35 roku życia. Czaszki nosiły ślady po ranach ciętych<sup>31</sup>. Zmarłych wkładano do grobu bez żadnego porządku anatomicznego<sup>32</sup>. W jednym z ciał znajdował się grot strzały do łuku<sup>33</sup>. Na zewnątrz kaplicy odkryto także warstwę ludzkich kości przemieszanych z gruzem, o grubości 0,25 m<sup>34</sup>. Leżały one na złożu wtórnym i według antropologów należały do około 50 mężczyzn. Pomiędzy nimi natrafiono na pojedyncze kości końskie oraz belt do kuszy. Skupisko o podobnym charakterze odkryto również między ścianą zakrystii, a i przyporą<sup>35</sup>. W najbliższym otoczeniu kaplicy odkryto dwie cylindryczne jamy, które mogą być uważane jako „wilcze doły”. Jama wypełniona była gliniastą ziemią, gruzem ceglany, węglami drzewnymi oraz niewielką ilością ceramiki, zaś jama II ziemią zmieszaną z węglem drzewnym. Na dnie jamy i odnaleziono średniowieczny gwóźdź oraz fragmenty zbutwiałego drewna. Badacze twierdzą, iż jamy te nie mają

28 S. Ekdahl, *Grunwald...*, op. cit., s. 313.

29 Ibidem, s. 314.

30 B. Gierlach, *Mogiła zbiorowa na polach Grunwaldu (wykopaliska w 1962 r.)*, [w:] *Rocznik Olsztyński*, t. 5, 1963, 199 – 205.

31 S. Ekdahl, *Grunwald...*, op. cit., s. 314.

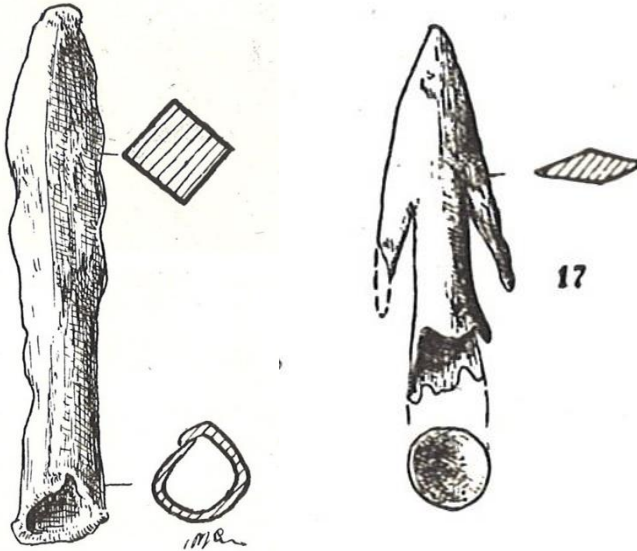
32 R. Odoj, *Sprawozdanie z...*, op. cit., s. 245.

33 S. Ekdahl, *Grunwald...*, op. cit., s. 315.

34 Ibidem, s. 315; R. Odoj, *Sprawozdanie z...*, op. cit., s. 245.

35 S. Ekdahl, *Grunwald...*, op. cit., s. 315.

związku z bitwą, lecz z zabudowaniami wokół kaplicy. Mogły one pełnić funkcję jam gospodarczych<sup>36</sup>.



Ryc. 3 Grot bełtu kuszy i grot strzały znalezione w czasie badań w latach 1958 – 1960. (Odoj R., Badania wykopaliskowe w latach 1958 – 1960, „Rocznik Olsztyński”, 1964, t. 4, s. 209; Odoj R., Sprawozdanie z badań na stanowisku 1 (kaplica), „Rocznik Olsztyński”, 1964, t. 4, s. 256, rys. M. Curyłowa)

W okolicach kaplicy odnaleziono 20 pojedynczych grobów. Wszystkie są chronologicznie późniejsze i niezwiązane z XV – wieczną bitwą, gdyż znajdowały się w nich fragmenty gruzu ceglano - wapiennego<sup>37</sup>.

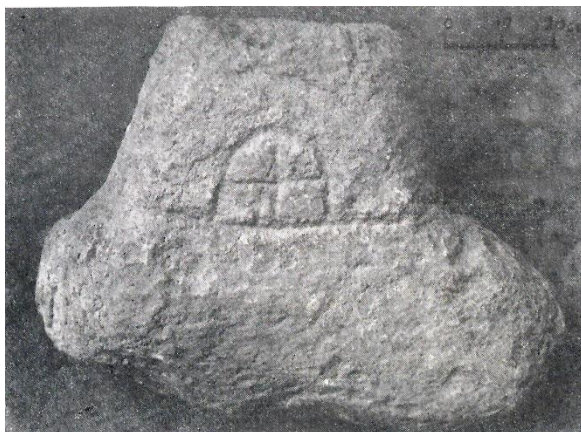
W czasie wykopalisk w pobliżu krypty znaleziono obrobiony kamień z wykutym równoramiennym krzyżem, zamkniętym w półkołu. Prawdopodobnie jest to wyobrażenie tarczy krzyżackiej i kamień ten miał pełnić funkcję chrzcielnicy,

36 S. Ekdahl, *Grunwald...*, op. cit., s. 317 – 318.

37 R. Odoj, *Sprawozdanie z...*, op. cit., s. 246 – 249.



kropielnicy, bądź podpory kolumny<sup>38</sup>. Oprócz owego kamienia w skład inwentarza zabytków weszło 117 monet (prawie połowa to XV – wieczne lub wcześniejsze brakteaty); liczne przedmioty żelazne lub brązowe, m.in. nóż, sprzączka, dwa wisiorki; fragmenty naczyń glinianych lub gruz ceramiczny, czyli niewielkie fragmenty ceramiki, z których nie udało się zrekonstruować większych elementów<sup>39</sup>. Do inwentarza zaliczane są również militaria związane z bitwą. Były to 4 groty bełtu łuku lub kuszy i 2 fragmenty rękawicy pancernej<sup>40</sup>. Podczas badań stwierdzono, że osada w Stębarku została spalona podczas bitwy i leżała bardziej na zachód niż obecnie<sup>41</sup>.



Ryc. 4 Kamień z wyobrażeniem tarczy krzyżackiej (Romuald Odoj, Sprawozdanie z badań na stanowisku 1 (kaplica) [w:] Rocznik Olsztyński, t. IV, s. 235, fot. T. Biniowski).

W 1979 roku z inicjatywy Prezydium Rządu i Ministerstwa Kultury i Sztuki zostały przeprowadzone prace przygotowawcze, a także kwerenda źródłowa, która została wykorzystana w czasie badań w 1980 roku. Zapoznano się z „Planem zagospodarowania Pola bitwy i Tras grunwaldzkich”, który został opracowany przez

38 Ibidem, s. 235 – 236.

39 Ibidem, s. 237 – 241.

40 Ibidem, s. 241 – 242.

41 Z. Rajewski, *Sprawozdanie ogólne...*, op.cit., s. 201.



Centrum Projektowania, Badań i Realizacji Obiektów Kultury. Wykonano zwiad lotniczy, badania powierzchniowe oraz przeanalizowano zdjęcia lotnicze<sup>42</sup>.

Następne prace wykopaliskowe w Grunwaldzie prowadzone były dopiero 1980 roku i kierował nimi Andrzej Nadolski z Zakładu Archeologii Polski Środkowej Instytutu Historii Kultury Materialnej Polskiej Akademii Nauk w Łodzi, a jego zastępcą był prof. Andrzej Abramowicz. Współpracowali z nim R. Odoj, Andrzej Nowakowski i Marian Głosek. Ponownie w prace zaangażowane było wojsko, które zapewniło sprzęt i siłę roboczą. W badaniach wykorzystano analizy zdjęć lotniczych, badania chemiczne (analiza fosforowa próbek ziemi) oraz geofizyczne<sup>43</sup>.

Zadaniem naukowców było zweryfikowanie miejsca, gdzie zlokalizowany był obóz polski i jaki wpływ miała dolina Wielkiego Strumienia na rozmieszczenie wojsk. Prace obejmowały teren wokół kaplicy oraz miejsca podmokłe<sup>44</sup>. Postanowiono zidentyfikować położenie obozu krzyżackiego z ruinami kaplicy pobitewnej. Celem było również przebadanie Dąbrówna, które zostało zdobyte przez wojska Jagiełły<sup>45</sup>.

Wykopy zlokalizowane w okolicach ruin (st. nr 1) pozwoliły odnaleźć grób zbiorowy ze szczątkami 55 osób. Ma on charakter wtórny, zostały w nim złożone kości osób pierwotnie pochowanych poza wnętrzem kaplicy. Ślady na czaszkach znajdowały się głównie na tylnych i bocznych częściach i pozwoliły stwierdzić, że szczątki należą do osób, które były zabite podczas ucieczki z pola walki<sup>46</sup>. Prace prowadzone w innych miejscach przyniosły ślady średniowiecznego i nowożytnego osadnictwa, które wiążą się z XV – wieczną osadą przykapliczną<sup>47</sup>. Badania koncentrowały się także w środkowej części „Wielkiego Strumienia” i „Kopca Jagiełły”. Za pomocą wykrywaczy metali przeszukano teren, lecz nie odnaleziono tam

42 G. Świdorski, *Historia badań archeologicznych...*, op. cit., s.153.

43 Ibidem, s. 153-154.

44 K. Wolski, *Polskie pola bitew...*, op. cit, s. 85.

45 A. Nadolski, *Pola Grunwaldu w świetle badań z 1980 r.*, [w:] Komunikaty Mazursko – Warmińskie, nr 1, 1981, s. 155.

46 A. Nadolski, *Pola Grunwaldu...*, op. cit., s. 159.

47 Ibidem, s. 161.

przedmiotów, który łączyły się z bitwą<sup>48</sup>. Wyniki badań w Dąbrównie potwierdziły, że miasto to było związane z bitwą grunwaldzką i zostało spalone przez armię polsko - litewską<sup>49</sup>.

Badania powierzchniowe miały na celu potwierdzenie wyników analiz zdjęć lotniczych. Analizy ujawniły prawie 200 anomalii, z których 16 zakwalifikowano do prac wykopaliskowych. Wykonano też analizy fosforowe. W tym celu pobrano próbki wzdłuż 8 linii; 6 z nich poprowadzono w okolicach kaplicy, a dwie poprzez wzgórze morenowe. Pozytywne wyniki zostały uzyskane jedynie wśród ruin kaplicy<sup>50</sup>.

Wszystkie odkryte podczas badań szczątki pozwalają potwierdzić hipotezę, iż kaplica została wzniesiona w miejscu, gdzie w 1410 r. stał obóz krzyżacki, a nie jak poprzednio go lokalizowano na wzgórzach morenowych wzdłuż drogi Grunwald – Sębark<sup>51</sup>.

Prace prowadzone w 1981 roku były ograniczone do kilkudniowych badań powierzchniowych, w czasie których sprawdzano anomalie ze zdjęć lotniczych. Skoncentrowane były na terenach położonych po południowo – zachodniej stronie drogi Grunwald – Łodwigowo.

W 1982 były przeprowadzone wykopaliska, których kierownikiem został Andrzej Nadolski, przy współpracy z Romualdem Odojem, Andrzejem Nowakowskim i Marianem Głoskiem<sup>52</sup>.

W wykopach we wnętrzu kaplicy odkryto 7 pochówków szkieletowych, które wiążą się z XVII i XVIII – wieczną działalnością budynku. Odkrywane były również luźne szczątki zalegające na złożu wtórnym, wśród których znajdował się fragment średniowiecznej rękawicy pancernej<sup>53</sup>. Na części fragmentów kostnych

48 S. Ekdahl, *Grunwald...*, op. cit., s. 337.

49 P. Strzyż, *Badania archeologiczne Dąbrówna. Dąbrówno 1410 r.*, [w:] Grunwald 1410. Materiały z sesji popularnonaukowej z okazji 600 – lecia bitwy pod Grunwaldem, Sulejów 2010, s. 108 – 109.

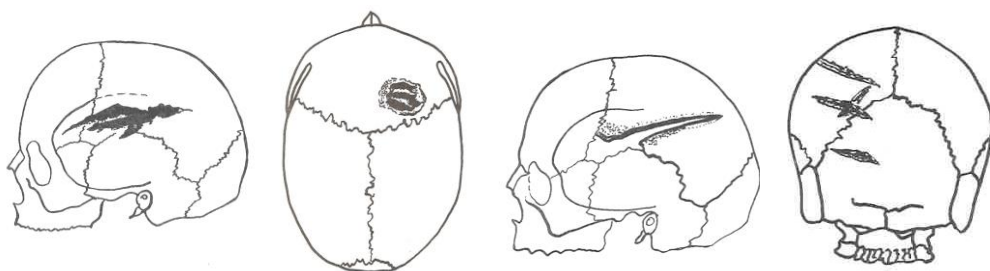
50 A. Nadolski, *Pola Grunwaldu...*, op. cit., s. 162.

51 Ibidem, s. 164.

52 A. Nadolski, *Pola Grunwaldu w świetle badań z lat 1981 – 1982*, [w:] Komunikaty Mazursko – Warmińskie, t. 4, 1983, s. 581.

53 A. Nadolski, *Pola...*, op. cit., s. 581.

zaobserwowano ślady urazów bitewnych, więc można powiązać je z bitwą grunwaldzką<sup>54</sup>. W nawarstwieniach kaplicy natknięto się na żelazny fragment rękawicy i żelazny liściowaty grocik strzały<sup>55</sup>. Przebadano również niecki (st. 24), które opisywał Schnippel i odkryto w nich bruk kamienny, pod którym natrafiono na 4 fragmenty czaszki ludzkiej i ułamki kości zwierzęcych. Nie możliwe jest ustalenie chronologii znaleziska<sup>56</sup>. Na stanowisku 26, które leżało na wschód od Pomnika Grunwaldzkiego odkryto przedmiot interpretowany jako dźwignia spustowa kuszy, którą prawdopodobnie można wiązać z bitwą<sup>57</sup>. Jednakże po dokładnych badaniach okazało się, że ów przedmiot nie jest elementem składowym kuszy.



Ryc. 5 Ryciny z zaznaczonymi różnego typu urazami powstałymi w czasie bitwy grunwaldzkiej. Od lewej: rana spowodowana czekaniem lub toporem; rana zadana bronią sieczną; rana zadana toporem; rana zadana bronią ciętą. (B. Łuczak, *Antropologiczne źródła informacji historycznej*, Łódź 1996, str. 49 – 60.

Oprócz badań terenowych prowadzono szereg analiz antropologicznych<sup>58</sup>. z ustaleń wynika, że w ruinach kaplicy pochowanych zostało ponad 250 osób, większość z nich to mężczyźni. Najliczniejsze okazały się być urazy zadane ostrym narzędziem, lecz stwierdzono występowanie ran postrzałowych, ran ciętych i zadanych tępym narzędziem. Brak kości należących do dzieci świadczy, że nie jest

54 G. Świdorski, *Historia badań archeologicznych...*, op. cit., s. 158.  
 55 A. Nadolski, *Pola...*, op. cit., s. 581 – 582.  
 56 Ibidem, s. 582.  
 57 Ibidem, s. 583.  
 58 Ibidem.

to typowe średniowieczne cmentarzysko i kości tu występujące należą do wojowników poległych w czasie bitwy<sup>59</sup>.

W roku 1983 kierownictwo objął Andrzej Nadolski i Andrzej Nowakowski. W prace zaangażowany był dr Krzysztof Misiewicz, który zajął się badaniami geofizycznymi. Do prac zatrudniono harcerzy z Olsztyna<sup>60</sup>.

W 1983 roku podjęto się kontynuacji badań na stanowisku 24 i 26. Celem badań było również przeprowadzenie poszukiwań geofizycznych<sup>61</sup>.

Odkryty w 1982 r. na stanowisku 24 bruk kamienny okazał się być wytworem naturalnym. Odkryto tu nowożytnie przedmioty i kompletny szkielet krowy. Hipoteza Schnippela o istnieniu kości ludzkich w owych nieckach wydaje się być mylna. Prawdopodobnie szczątki zwierzęce wzięte były przez niego za ludzkie<sup>62</sup>. Przebadano też 2/3 stanowiska 26 i nie natrafiono na zabytki z XV wieku<sup>63</sup>.

Wzdłuż dróg Grunwald – Łodwigowo, Grunwald – Samin, czyli w miejscu, gdzie prof. Ek Dahl lokalizuje dolinę Wielkiego Strumienia, przeprowadzono poszukiwania geofizyczne metali ferryicznych (żelazo, stal) i nieferryicznych (miedź, brąz)<sup>64</sup>. Eksploracja przeprowadzona była do głębokości 1,8 m. Dzięki temu wytypowano 61 miejsc, w których prawdopodobnie zalegają zabytki<sup>65</sup>. Planowane było założenie w tych miejscach sondaży archeologicznych<sup>66</sup>.

59 B. Łuczak, *Ludzkie szczątki kostne z Pól Grunwaldu*, [w:] *Studia Grunwaldzkie*, t. 1, 1991, s. 120 – 121.

60 A. Nowakowski, M. Mielczarek, *Sprawozdanie z badań archeologicznych na Polach Grunwaldu w latach 1983 – 1984*, [w:] *Komunikaty Mazursko – Warmińskie*, nr 3 – 4, 1985, s. 440.

61 A. Nadolski, *Pola...*, op. cit., s. 582 – 583; A. Nowakowski, M. Mielczarek, *Sprawozdanie z badań archeologicznych...*, op.cit., s. 440.

62 A. Nowakowski, M. Mielczarek, Z. Wawrzonowska, *Badania archeologiczne na Polach Grunwaldu w latach 1980 – 1985*, [w:] *Studia Grunwaldzkie*, t. 1, 1991, s. 100; K. Wolski, *Polskie pola bitew...*, op. cit, s. 89.

63 K. Wolski, *Polskie pola bitew...*, op. cit, s. 90.

64 A. Nowakowski, M. Mielczarek, *Sprawozdanie z badań archeologicznych...*, op.cit., s. 441.

65 K. Wolski, *Polskie pola bitew...*, op. cit, s. 90.

66 A. Nowakowski, M. Mielczarek, *Sprawozdanie z badań archeologicznych...*, op.cit., s. 443.

W 1984 r. ponownie kierownictwo objął Andrzej Nadolski przy współpracy z Andrzejem Nowakowskim. W pracach uczestniczyli również olsztyńscy harcerze<sup>67</sup>.

Celem badań było przeszukanie dwóch stanowisk: 27 i 28. Badacze przebadali również miejsce, które Sven Ekdahl uważa za dolinę „Wielkiego Strumienia”<sup>68</sup>.

Stanowisko 27 znajdowało się w bliskiej odległości od podmokłego oczka polodowcowego. Przypuszczano, iż będzie ono zawierać pozostałości po bitwie, które mogły ugrząźć w bagnie. W nawarstwieniach natknięto się na fragmenty drewna, wylew naczynia późnośredniowiecznego, kulkę szklaną, pocisk procy z wypalanej gliny, który prawdopodobnie pochodzi z 1410 roku<sup>69</sup>. Lokalizacja stanowiska 28 podyktowana była wynikami analiz zdjęć lotniczych. Znalezione tam dwa fragmenty cienkiej blachy – zapewne nowożytnej. Anomalią było skupisko kamieni zbieranych z pola<sup>70</sup>. Prawdopodobnie była to pozostałość po pryzmie, na którą składały się kamienie zebrane z okolicznego pola<sup>71</sup>.

Mając do dyspozycji wyniki badań geofizyków zostały wytyczone sondáže, które miały ujawnić przedmioty metalowe. W żadnym z wykopów nie odnaleziono średniowiecznych zabytków; licznie występowały przedmioty współczesne<sup>72</sup>.

W latach 1985 – 1986 prace prowadzone były na południe od ruin kaplicy.

Znalezione wtedy bełty kuszy, fragmenty rękawicy pancernej, elementy pancerza płytowego i część podkowy<sup>73</sup>. Odkryto też pozostałości po spalonych budynkach i warstwę przepalanej polepy z dużą ilością słomy i plew. W 1986 roku wykop z fundamentami budynku został poszerzony i przyniósł więcej informacji

---

67 Ibidem, s. 440.

68 K. Wolski, *Polskie pola bitew...*, op. cit, s. 90.

69 A. Nowakowski, M. Mielczarek, *Sprawozdanie z badań archeologicznych...*, op.cit., s. 444 – 447.

70 A. Nowakowski, M. Mielczarek, *Sprawozdanie z badań archeologicznych...*, op.cit. s. 447.

71 G. Świdorski, *Historia badań archeologicznych...*, op. cit., s. 161.

72 K. Wolski, *Polskie pola bitew...*, op. cit, s. 91 – 92.

73 R. Odoj, *Odkrycia archeologiczne na pobojuwisku grunwaldzkim w latach 1985 – 1986*, [w:] *Biuletyn Grunwaldzki*, nr 3, 1987, s. 25.

o zabudowie osady przykościelnej<sup>74</sup>. W nawarstwieniach natknięto się na brakteaty i szelągi krzyżackie z II poł. XV wieku; datują one moment wybuchu pożaru<sup>75</sup>.

W latach 1988 – 1990 prace kierowane były przez Andrzeja Nadolskiego i Andrzeja Nowakowskiego. W badaniach pomagał Romuald Odoj z Olsztyna.

Celem ówczesnych badań było przeprowadzenie prac ratunkowych w Stębarku oraz wierceń geologicznych w miejscach wytypowanych przez analizy zdjęć lotniczych. Po raz kolejny prowadzono prace w okolicach ruin kaplicy. Prace przeprowadzono również na terenie cmentarza w Łogdowie<sup>76</sup>.

Prace prowadzone w rejonie kaplicy były kontynuacją prac z 1985 roku<sup>77</sup>. Tak jak wówczas odkryto warstwę przepalanej polepy z ułamkami średniowiecznych naczyń, średniowieczne gwoździe, militaria i monety<sup>78</sup>. Zabytki znalezione na osadzie w większości wiążą się z jej istnieniem i funkcjonowaniem, m.in. okucia drzwi, gomółki, ułamki dachówek, narzędzia rolnicze<sup>79</sup>. Spośród militariów natrafiono na fragment kordu lub tasaka oraz jelec – oba pochodzą z zasypiska<sup>80</sup>. W 1990 r. w warstwie śmietniskowej natknięto się na fragment sztychu miecza i ostrogę żelazną<sup>81</sup>. Elementy uzbrojenia nie mają śladów przepalenia i obszar, z którego pochodzą był miejscem rozgrywania się bitwy<sup>82</sup>. W wykopach usytuowanych w Stębarku nie odnaleziono śladów średniowiecznych; natrafiono jedynie na rów melioracyjny prawdopodobnie z XVIII wieku<sup>83</sup>.

Wiercenia geologiczne zostały przeprowadzone w wielu miejscach. W Stębarku, na terenie zagrożonym wykonano 721 odwiertów, w których nie natrafiono się na zabytki i warstwę kulturową. W 1989 r. uskuteczniowano wiercenia w miejscu, gdzie lokalizowano średniowieczną osadę Stębark. Zrobiono wtedy 192 odwierty,

---

74 Ibidem, s. 25 – 26.

75 Ibidem, s. 29.

76 M. Mielczarek, A. Nadolski, A. Nowakowski, R. Odoj, *Badania archeologiczne na Polach Grunwaldu w latach 1988-1990*, [w:] *Studia Grunwaldzkie*, t. 2, s. 77.

77 Ibidem.

78 Ibidem, s. 78.

79 Ibidem, s. 82 – 83.

80 Ibidem, s. 83.

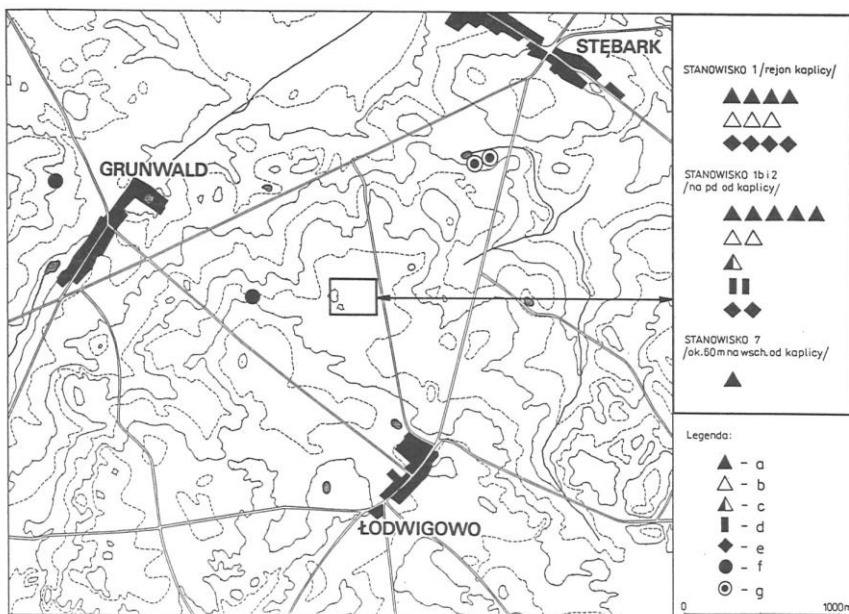
81 Ibidem, s. 83 – 86.

82 Ibidem, s. 86.

83 Ibidem, s. 88.

które sięgały do 2 m w głąb ziemi i w których nie odkryto interesujących nawarstwień. Wiercenia przeprowadzono w okolicach kościoła w Stębarku i na północ od drogi Grunwald – Stębark, gdzie rosła bujniejsza roślinność. Wykonano tam 437 odwiertów, które nie zawierały średniowiecznych obiektów<sup>84</sup>.

W trakcie prac na cmentarzysku w Łodwigowie odkryto 6 zniszczonych pochówków. W żadnym z grobów nie znaleziono zabytków. Układ jam świadczy, że jest to regularne cmentarzysko i nie ma nic wspólnego z bitwą grunwaldzką<sup>85</sup>.



Ryc. 10. Znalaziska elementów uzbrojenia na Polach Grunwaldu. Według Romualda Odoja z korekturami Andrzeja Nadolskiego: a — groty bełtów, b — groty strzał, c — groty oszczepów, d — fragmenty broni siecznej, e — fragmenty rękawic pancernych, f — kamienne kule działowe, g — pociski do ręcznej broni palnej.

Ryc. 6 Rozmieszczenie zabytków średniowiecznych znalezionych w czasie badań 1958 – 1990 (A. Nadolski, Grunwald. Problemy wybrane, Olsztyn 1990, s. 198).

84 Ibidem.

85 Ibidem, s. 90.



Następne prace archeologiczne prowadzone były po ponad 15 latach, bo w 2013 roku. Kierownictwo nad nimi objął Piotr Nowakowski z Instytutu Archeologii Uniwersytetu Łódzkiego, we współpracy z Muzeum Bitwy pod Grunwaldem w Stębarku. W badaniach brało udział kilkoro studentów archeologii<sup>86</sup>.

Celem tych badań było zlokalizowanie obozu polskiej armii. Według źródeł mieścić się on miał w okolicach miejscowości Góry Lubiańskie<sup>87</sup>.

Wyznaczone zostały 4 wykopy sondażowe, które miały potwierdzić hipotezy dotyczące położenia obozu. Nie natrafiono jednak na żadne zaburzenia stratygraficzne czy nawarstwienia związane z bitwą grunwaldzką<sup>88</sup>.

Od 2014 roku została wprowadzona nowa formuła badań. Poszukiwania miały być prowadzone tylko za pomocą wykrywaczy metali – zwykłych lub ramowych. Uczestnicy badań grunwaldzkich w czasie prac ustawiani są w tyralierę, z zachowaniem odpowiednich odstępów, tak, by w trakcie poszukiwań nie zakłócać sygnałów wydawanych przez inne wykrywacze metali. Obowiązkiem poszukiwacza było sprawdzanie każdego, nawet słabego sygnału. Większość z eksploratorów wyposażona była w urządzenia GPS, którymi namierzali lokalizację znalezionej zabytku. Dodatkowym wsparciem w czasie badań dla poszukiwaczy jest grupa studentów archeologii. W trakcie poszukiwań, studenci pomagają eksploratorom w interpretowaniu znalezisk.

W prace od 2014 roku prace zaangażowani byli studenci archeologii Uniwersytetu Łódzkiego i Wrocławskiego, a także wolontariusze z Polski i Litwy<sup>89</sup>. Podjęto również współpracę z duńskim stowarzyszeniem Harja.

Celem prac w 2014 roku było odnalezienie doliny „Wielkiego Strumienia”. Poza polami Grunwaldu przeprowadzono też poszukiwania na terenie grodziska

---

86 A. Górecki, *Archaeological research of Grunwald battlefield in 2014 - 2015*, maszynopis własny autora, s. 3.

87 Ibidem.

88 P. Nowakowski *Dziennik prac archeologicznych. Góry Lubiańskie, dz. 88/3, gmina Grunwald, pow. Ostróda. 2013 r.*, maszynopis w Muzeum Bitwy pod Grunwaldem, Stębark 2013, s. 2 – 5.

89 P. Nowakowski, *Sprawozdanie z badań archeologicznych prowadzonych na terenie Pól Grunwaldu w dniach 14-24.09.2014 r.*, [w:] *Nowe Studia Grunwaldzkie*, t. I, Stębark 2015, s. 79.

w Gardynach, które w trakcie marszu Władysława Jagiełły na pole bitwy zostało spalone<sup>90</sup>.

W 2015 roku prace skoncentrowane były na zachód i południe od kaplicy pobitewnej i miały za zadanie zlokalizowanie obozu krzyżackiego. Tereny, które objęte były poszukiwaniami wybrane były na podstawie teorii prof. Svena Ekdala, która mówi, że główne walki toczyły się bardziej na południowy zachód niż twierdzą polscy historycy<sup>91</sup>. Ta teoria sprawdzana była również w czasie następnych sezonów badawczych.

W 2020 roku podjęto próbę zweryfikowania hipotezy prof. Svena Ekdahla, która mówi, że część wojsk krzyżackich podczas ucieczki z bitwy udała się przez Stębark w kierunku Frygnowa<sup>92</sup>.

W wyniku prac przeszukanych zostało około 815 hektarów ziemi. Nie wszystkie działki, na eksplorację których otrzymano pozwolenie, zostały przebadane – przyczyną była niedostateczna ilość czasu oraz uprawy, które znajdowały się na polach.

Zabytki pozyskane z pól Grunwaldu w latach 2014 – 2020 datuje się od okresu wpływów rzymskich po nowożytność. Wśród nich można znaleźć militaria (groty bełtów i strzał, pugińał, fragmenty broni białej), monety (brakteaty, grosze praskie, monety krzyżackie), elementy rzędu końskiego i oporządzenia jeździeckiego oraz przedmioty codziennego użytku<sup>93</sup>. W wyniku prac na grodzisku odnaleziono fragmenty przepalanej polepy z odcisniętymi elementami drewna oraz ręcznie kute gwoździe<sup>94</sup>. Podczas badań natrafiono na przepalony fragment srebra (podobne przedmioty odkrywano na terenie kaplicy wśród kości). Istnieje prawdopodobieństwo, że jest to miejsce, w którym palono zwłoki przed pochowaniem<sup>95</sup>. Warty

---

90 Ibidem.

91 Ibidem.

92 Długosz J., *Jana Długosza roczniki czyli kroniki sławnego Królestwa Polskiego*, Księga XI, Warszawa 1982, s. 134-135

93 Ibidem.

94 P. Nowakowski, *Sprawozdanie z badań...*, op. cit., s. 80.

95 A. Górecki, *Archaeological research...*, s. 5.

uwagi jest również stempel służący do tłoczenia zdobień na skórzanych okładkach inkunabułów.



Ryc. 10. Porównanie obszarów badanych w 2014 i 2015 roku (kolor niebieski – rok 2014, kolor czerwony – rok 2015, kolor zielony – rok 2016, kolor żółty – rok 2017, kolor czarny – rok 2018) – opracował Glenn Abramson